

INSTALAÇÃO

Para evitar desperdícios e facilitar a instalação do forro é ideal que se tenha um plano de trabalho. Deve-se medir as superfícies, calcular as quantidades necessárias, selecionar o material e o método de instalação.

Antes do início da colocação do forro, deve-se determinar a posição de luminárias e ventiladores, que devem ser fixados nas guias principais e nunca diretamente no forro de PVC.

FERRAMENTAS NECESSÁRIAS

Ferramentas necessárias: régua, metro, trena, martelo, fio de nylon, espátula, brocas de concreto, furadeira, serra para corte de metais, estiletes, parafusos (rebitadeira e rebites). Não é recomendável o uso de grampas para fixação do forro.

MÉTODOS DE INSTALAÇÃO

Pode-se escolher entre 2 métodos de instalação:

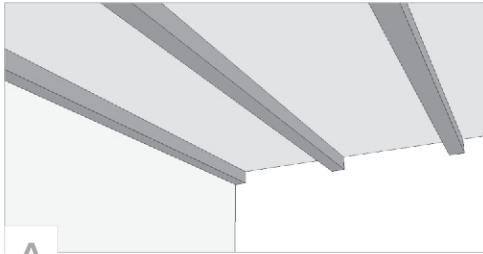
- Estrutura de sustentação em madeira: fixação através de parafusos de 12mm de profundidade, compatíveis com a madeira.

- Estrutura de sustentação em metalon: fixação através de rebites ou parafusos.

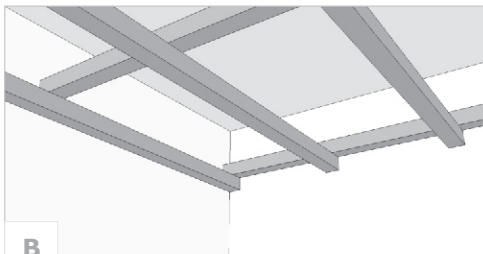
PROCEDIMENTOS

A estrutura da sustentação do forro deve ser muito bem nivelada, ela pode ser tanto junto ao teto (A) como também afastada (B). Em ambas, marca-se em todos os cantos da peça a altura que se deseja colocar o forro, traçam-se linhas para unir as marcas e estas são usadas como base para se montar a estrutura.

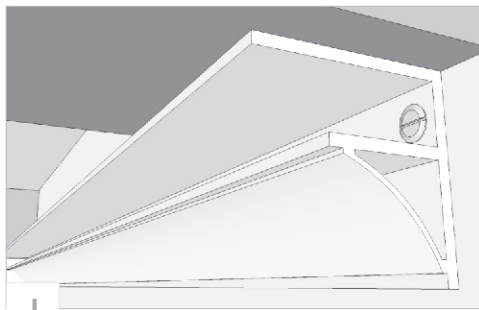
Medida da estrutura de fixação: Parte superior máxima distância: 1,5 m. Parte inferior máxima distância: 0,60 cm. Se a estrutura for colocada junto ao teto (sem rebaiamento) o espaçamento máximo deve ser de 0,60 cm. Siga os 7 passos para instalação completa do forro.



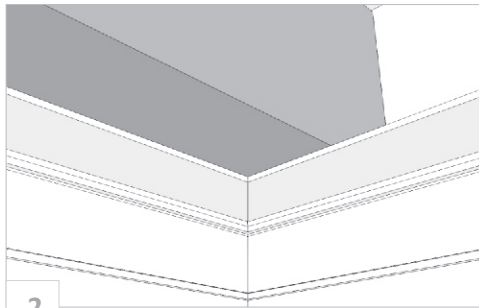
A Estrutura de sustentação junto ao teto.
Parte superior - máxima distância - 1,5 metro.



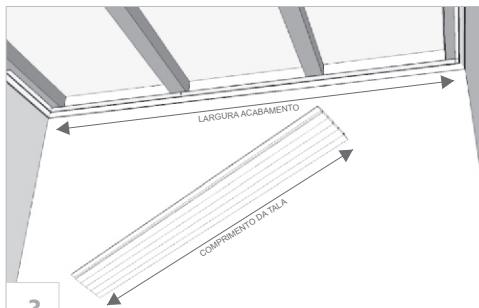
B Estrutura de sustentação afastada do teto.
Parte inferior - máxima distância 0,60 centímetros.



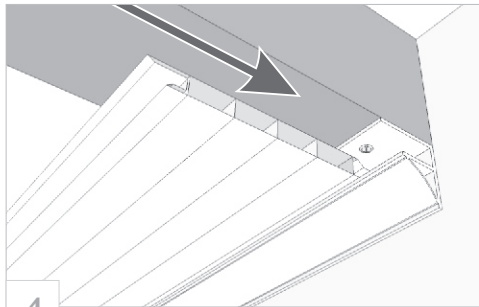
1 Fixar o acabamento pelo fundo da peça. Fixe-o na estrutura de sustentação ou diretamente na parede.



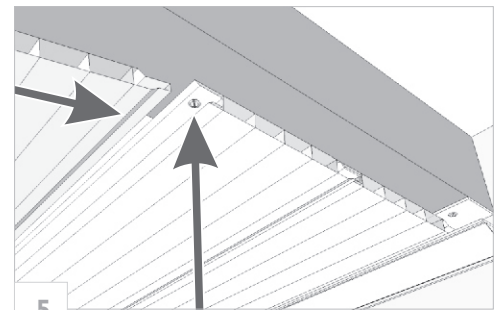
2 Nos cantos, corte o acabamento em 45°.



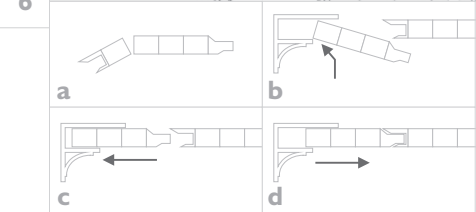
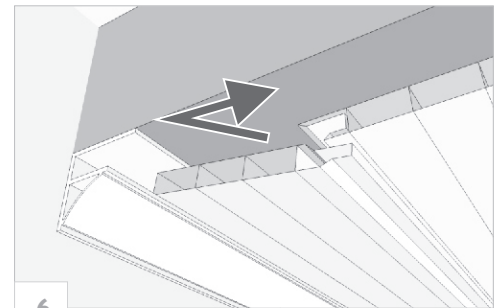
3 O comprimento final da última tala deve ser 1cm inferior à largura do espaço a ser coberto, para permitir o encaixe perfeito no acabamento.



4 Coloque a tala, com a face aparente voltada para baixo e o engate macho voltado para o fundo, dentro do vão dos acabamentos laterais, empurrando-a até seu engate total.

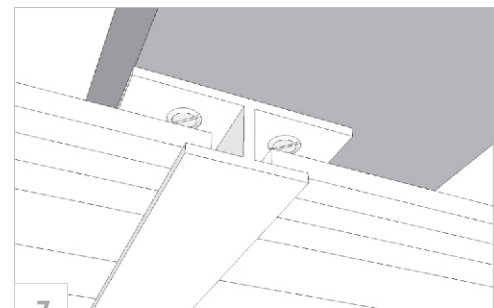


5 Fixe cada tala em todas as estruturas de sustentação, através da aba de fixação. Após fixá-la, encaixe o engate macho da próxima no fêmea da anterior. Para prosseguir basta repetir o procedimento.



Na última tala, corte-a com 2 cm a menos e refilte a tala na largura entre o fundo do acabamento e o engate fêmea. A largura da última tala deverá ter a medida do fundo da cantoneira até o fundo do engate fêmea da lâmina anterior menos 1cm. Com o lado cortado voltado para a cantoneira, encaixe as duas extremidades da tala nas cantoneiras laterais, mesmo que ela fique sobreposta à lâmina anterior.

Encaixe o forro até o final da cantoneira. Com o auxílio de uma chave de fenda, fixe o engate macho no engate fêmea da tala anterior.



7 Se o comprimento da tala não for suficiente para cobrir seu vão, utilize a emenda H para unir as talas. Pode ser necessário colocar um elemento extra na estrutura para fixá-la.